



AP STUDIO 7

os. Wazów 1a
77-300 Człuchów
tel: +48 509-331-878
e-mail: biuro@apstudio7.pl

egz. nr 4

PROJEKT BUDOWLANY

do zgłoszenia robót budowlanych

Obiekt:	Docieplenie elewacji oraz remont budynku Przedszkola Miejskiego w Debrznie	
Adres inwestycji:	77-310 Debrzno, ul. Ogrodowa 20 działka nr ewid. 193/1	
Inwestor:	Miasto i Gmina Debrzno 77-310 Debrzno, ul. Romualda Traugutta 2	
Branża:	Architektura	
Stadium:	Projekt architektoniczno – budowlany	
Architektura:		
	projektant: mgr inż. arch. PIOTR ADAMOWSKI <small>uprawnienia budowlane w specjalności architektonicznej do projektowania bez ograniczeń PO/KK/227/2008</small>	asystent projektanta: inż. arch. BŁAŻEJ ROLBIECKI

Człuchów, czerwiec 2013r.



Spis treści:

A. Projekt zagospodarowania terenu	4
AI. Projekt zagospodarowania terenu – część opisowa	5
1. Przedmiot inwestycji	5
2. Istniejący stan zagospodarowania terenu i przewidywane zmiany	5
3. Projektowane zagospodarowanie terenu	5
4. Zestawienie powierzchni.....	5
5. Informacja na temat ochrony konserwatorskiej.....	5
6. Informacja na temat wpływu eksploatacji górniczej.....	5
7. Informacja na temat charakterystyki ekologicznej	5
8. Warunki wykonania i odbioru robót budowlano – montażowych.....	6
9. Bezpieczeństwo i higiena pracy w czasie prac wykonawczych	6
AI. Projekt zagospodarowania terenu – część rysunkowa	7
A1. Projekt zagospodarowania terenu dz. nr ewid. 193/1	8
B. Projekt architektoniczno – budowlany	9
BI. Projekt architektoniczno – budowlany – opis techniczny	10
1. Przeznaczenie, program użytkowy, dane powierzchniowe i kubaturowe	11
2. Projektowane rozwiązania architektoniczno-budowlane	11
3. Projektowane rozwiązania wykończenia budynku	11
BII. Projekt architektoniczno – budowlany – część rysunkowa	13
A2. Zestawienie elewacji /frontowa+tylna/ - kolorystyka.....	14
A3. Zestawienie elewacji /szczytowe/ - kolorystyka.....	15
A4. Zestawienie elewacji /frontowa + tylna/.....	16
A5. Zestawienie elewacji /szczytowe/.....	17
A6. Schody wejściowe	18
A7. Zestawienie stolarki okiennej i drzwiowej	19
C. Inwentaryzacja stanu istniejącego.....	20
CI. Inwentaryzacja stanu istniejącego – część rysunkowa	21
I1. Istniejący stan zagospodarowania terenu	22
I2. Zestawienie elewacji /frontowa+tylna/ - inwentaryzacja	23
I3. Zestawienie elewacji /szczytowe/ - inwentaryzacja	24
CII. Inwentaryzacja stanu istniejącego – dokumentacja zdjęciowa	25
D. Informacje dotyczące Planu Bezpieczeństwa i Ochrony Zdrowia	34
E. Załączniki formalno – prawne i uzgodnienia	38
1. Oświadczenie projektantów	39
2. Uprawnienia – Piotr Adamowski	40
3. Zaświadczenie z Izby Architektów – Piotr Adamowski	41
4. Mapa zasadnicza dc. opiniodawczych	42
5. Wypis z rejestru gruntów	43



A. Projekt zagospodarowania terenu



Al. Projekt zagospodarowania terenu

- część opisowa

Podstawa opracowania

Podstawą wykonania niniejszego opracowania było zlecenie właściciela przedmiotowej działki i znajdującego się na niej budynku - Miasta i Gminy Debrzno, z siedzibą: 77-310 Debrzno, ul. Romualda Traugutta 2, zwanego dalej Inwestorem.

1. Przedmiot inwestycji

Przedmiotem opracowania jest projekt budowlany docieplenia elewacji, oraz remont budynku Przedszkola Miejskiego im. Jana Brzechwy w Debrznie. Adres inwestycji: 77-310 Debrzno, ul. Ogrodowa 20, działka nr ewid. 193/1.

2. Istniejący stan zagospodarowania terenu i przewidywane zmiany

Działka o numerze ewidencyjnym 193/1 położona jest w Debrznie, przy ul. Ogrodowej 20 i stanowi własność Inwestora. W chwili obecnej działka zabudowana jest budynkiem przeznaczonym na przedszkole miejskie. Teren działki o delikatnym nachyleniu w kierunku południowo – wschodnim.

Dla w/w działki obowiązuje miejscowy plan zagospodarowania przestrzennego, który przewiduje w tym miejscu funkcje przedszkolne. Dla w/w budowy pochylni, robót budowlanych i remontu, nie wymagających pozwolenia na budowę, nie jest wymagane załączenie wypisu z planu miejscowego.

3. Projektowane zagospodarowanie terenu

Projektuje się roboty budowlane polegające na: dociepleniu elewacji oraz remoncie budynku Przedszkola Miejskiego w Debrznie. Budynek usytuowany jest w całości na działce nr ewid. 193/1, położonej w Debrznie, przy ul. Ogrodowej 20. Nie przewiduje się żadnych zmian w zagospodarowaniu terenu.

Wejście i wjazd na działkę – istniejące w ramach drogi gminnej (przez działkę nr ewid. 188/1) bez zmian.

Inwestycja nie wymaga ustalenia stref ochrony sanitarnej i nie wpływa negatywnie na środowisko przyrodnicze oraz nie narusza praw osób trzecich, wynikających z jej usytuowania oraz projektowanej funkcji.

Teren działki uzbrojony jest w energię elektryczną i wodę. Przewiduje się dalsze zasilanie obiektu z gminnej sieci wodociągowej, a odprowadzenie ścieków do gminnej sieci kanalizacji sanitarnej. Zasilanie c.o. z istniejącej z sieci ciepłowniczej. Obiekt dodatkowo posiada przyłącze elektryczne (napowietrzne) oraz telekomunikacyjne – oba istniejące i bez zmian.

Na działce objętej opracowaniem funkcja nie ulegnie zmianie – przedszkole miejskie.

4. Zestawienie powierzchni

całkowita powierzchnia działki nr ewid. 193/1	4.675,00 m ²
powierzchnia zabudowy istniejąca – bez zmian	451,00 m ²
powierzchnia projektowanej pochylni dla niepełnosprawnych	15,76 m ²

5. Informacja na temat ochrony konserwatorskiej

Teren działki nie podlega ochronie archeologicznej – konserwatorskiej Wojewódzkiego Konserwatora Zabytków.

6. Informacja na temat wpływu eksploatacji górniczej

Teren działki nie znajduje się w rejonie wpływu eksploatacji górniczej.

7. Informacja na temat charakterystyki ekologicznej

Przedmiotową inwestycję zaprojektowano zgodnie z obecnym stanem wiedzy, warunkami terenowymi i możliwościami technicznymi. Nowoczesne rozwiązania techniczne i technologiczne zastosowane w projekcie budowlanym zostały przyjęte właściwie i nie odbiegają od standardów stosowanych w tego typu obiektach na obszarze kraju i za granicą, i w znacznym stopniu eliminują



ewentualne wystąpienie sytuacji nadzwyczajnego zagrożenia środowiska. Zaproponowane w projekcie rozwiązania techniczne ograniczają ewentualny niekorzystny wpływ na środowisko do granic opracowania.

7.1. Faza budowy

W trakcie realizacji planowanego przedsięwzięcia uciążliwość prac budowlanych sprowadzi się głównie do hałasu związanego z robotami budowlano – montażowymi. Poziom hałasu w czasie tych robót nie jest oceniany przez normy i specjalne rozporządzenia, i w związku z tym nie podlega ograniczeniom wynikającym z przepisów ochrony środowiska. Należy jednak wykluczyć pracę sprzętu ciężkiego i transportowego o dużej mocy akustycznej w porze nocnej.

Źródłem niezorganizowanego, dopuszczalnego w fazie budowy zanieczyszczenia powietrza będzie ruch pojazdów dowożących materiały budowlane, pracowników i prace malarskie oraz roboty budowlano – montażowe. Z uwagi na zróżnicowaną w czasie ilość zużywanych materiałów budowlanych, w/w źródła powinny mieć niewielki wpływ na zanieczyszczenie powietrza. Powstające ilości pyłu oraz zanieczyszczeń gazowych powinny ograniczyć się swoim oddziaływaniem do ogrodzonego terenu budowy. Ze względu na charakter zagospodarowania otoczenia lokalizacji obiektu, wymienione rodzaje oddziaływań fazy budowy będą praktycznie niezauważalne.

W fazie realizacji wpływ prowadzonych robót na wody podziemne i powierzchniowe powinien ograniczyć się do niewielkich spływów zanieczyszczeń niesionych z wodami opadowymi na pobliskie tereny niezabudowane. Mogą to być różnego rodzaju spływy szlamu zanieczyszczonego wapnem lub cementem przy betoniarce. Sytuacje takie można skutecznie eliminować poprzez odpowiedni nadzór nad pracą tego urządzenia a ewentualne oddziaływanie będzie powierzchniowe. Wody podziemne poziomu użytkowego wgłębne są praktycznie poza zasięgiem możliwości zanieczyszczenia.

Wpływ na glebę i szatę roślinną w fazie budowy ograniczy się do terenu gdzie będą prowadzone roboty budowlano – montażowe. W trakcie robót nie będzie potrzeby dokonywania wycinki drzew ani dewastacji istniejącej zieleni o charakterze użytkowym.

Hałas, pylenie, wyziewy substancji toksycznych mogą być szkodliwe lub uciążliwe dla pracowników wykonujących poszczególne roboty budowlane. Uciążliwości te powinny być ograniczone do minimum poprzez odpowiednie zabezpieczenia wynikające z przepisów BHP i odpowiednią organizację robót.

Powstałe w trakcie budowy odpady takie jak gruz, powinny być odpowiednio wykorzystane lub wywożone na składowisko odpadów.

7.2. Wpływ na zdrowie ludzi

Z rozwiązań projektowych wynika, że zasadnicza uciążliwość inwestycji nie wystąpi poza działką będącą we władaniu Inwestora.

7.3. Wpływ na stan powietrza atmosferycznego

Eksploatacja obiektu i związanych z nim emitorów nie będzie powodować przekroczeń obowiązujących wartości stężeń zanieczyszczeń i wartości odniesienia poza teren rozpatrywanej inwestycji.

7.4. Wpływ na klimat akustyczny

Projektowane przedsięwzięcie wraz z projektowanym wyposażeniem i przeznaczeniem funkcjonalnym nie wprowadza szczególnej emisji hałasów i wibracji, nie powoduje podwyższenia poziomu hałasu. Przy zastosowaniu projektowanych rozwiązań budowlanych oraz technologicznych poziom hałasu nie przekroczy dopuszczalnych norm dla tego typu obiektów.

7.5. Wpływ na wody powierzchniowe i podziemne

Ścieki sanitarne odprowadzane będą bezpośrednio gminnej sieci kanalizacji sanitarnej. Projektowana inwestycja, nie będzie wpływała negatywnie na wody podziemne i powierzchniowe.

7.6. Wpływ na istniejący drzewostan, powierzchnię ziemi, glebę

Obiekt nie wpłynie w żaden sposób na drzewostan, powierzchnię ziemi, ani glebę.

7.7. Wpływ na dobra materialne, dobra kultury, krajobraz

Nie przewiduje się zmian w dotychczasowym sposobie użytkowania terenu w ramach, jak i poza granicami działki. Lokalizacja i normalna eksploatacja budynku nie będzie miała wpływu na dobra materialne i dziedzictwo kulturowe otoczenia. Nie wpłynie też negatywnie na zmianę krajobrazu.

8. Warunki wykonania i odbioru robót budowlano – montażowych

Wszystkie roboty budowlano-montażowe oraz ich odbiory przeprowadzać zgodnie z



„Warunkami technicznymi wykonania i odbioru robót budowlano – montażowych” wydanych przez Ministerstwo Gospodarki Przestrzennej i Budownictwa, a opracowanych przez Instytut Techniki Budowlanej. Podczas prowadzenia prac bezwzględnie przestrzegać obowiązujących w tym zakresie przepisów BHP oraz ppoż.

9. Bezpieczeństwo i higiena pracy w czasie prac wykonawczych

- Roboty budowlane należy przeprowadzać zgodnie z projektem i pod nadzorem osoby uprawnionej do kierowania pracami budowlanymi.
- Pracownicy zatrudnieni na budowie powinni posiadać aktualne badania lekarskie. Nie wolno zatrudniać pracowników do danych robót jeżeli osoby te posiadają przeciwwskazania do wykonywania tych prac.
- Wykonywanie funkcji operatorów maszyn budowlanych o napędzie silnikowym np. dźwigów, podnośników, itp., jak również urządzeń takich jak spawarki może być powierzane tylko osobom o odpowiednich kwalifikacjach uzyskanych przed odpowiednią komisją kwalifikacyjną.
- Pracownicy wykonujący czynności na budowie powinni posiadać odzież ochronną i obuwie oraz zabezpieczenia takie jak kaski, okulary (w przypadku cięcia, wiercenia), maski ochronne, fartuch, rękawice (w przypadku spawania), szelki i pasy narzędziowe (w przypadku prac na wysokości).
- Plac budowy należy ogrodzić i odpowiednio oznakować. Ogrodzenie wykonać tak, aby nie stwarzało zagrożenia oraz aby istniał wygodny dostęp dla transportu dostarczającego materiały budowlane. Ogrodzenie powinno mieć wysokość min. 1,8 m.
- Skład materiałów wykonać w miejscu i w sposób nie stwarzający zagrożenia.
- Rusztowania powinny być przystosowane do przenoszenia obciążeń wymaganych przy wykonywanych na nich robotach, powinny posiadać wystarczającą powierzchnię roboczą oraz powinny być wykonane tak, aby praca na nich nie wymagała nadmiernego wysiłku. W przypadku rusztowań systemowych muszą one spełniać wymogi normowe.
- Wszelkie roboty impregnacyjne, malarskie, itp. w pomieszczeniach przeprowadzać przy zapewnieniu odpowiedniej wentylacji.
- Na placu budowy należy stosować zabezpieczenia barierkami lub pokrywami (tymczasowymi) dla wykopów, itp.

Opracował:

- /...../

mgr inż. arch. Piotr Adamowski

Człuchów, czerwiec 2013r.



All. Projekt zagospodarowania terenu - część rysunkowa



B. Projekt architektoniczno - budowlany



Bl. Projekt architektoniczno - budowlany - opis techniczny



1. Przeznaczenie, program użytkowy, dane powierzchniowe i kubaturowe

Projektowane roboty budowlane: docieplenie elewacji oraz remont budynku Przedszkola Miejskiego w Debrznie mają poprawić warunki użytkowania obiektu, oraz jego parametry cieplne. Nie przewiduje się żadnych zmian wewnątrz budynku, ani żadnych prac w ścianach zewnętrznych.

Przewiduje się następujące roboty budowlane:

- docieplenie elewacji budynku przedszkola
- remont budynku /wymiana części stolarki okiennej i drzwiowej, uzupełnienie tynków i wykonanie obróbek oraz opierzeń kominów, wykończenie schodów wejściowych terakotą, wymiana rynien i rur spustowych, wymiana obróbek blacharskich/

powierzchnia zabudowy:	451,00 m ²
kubatura:	3.879,00 m ³

2. Projektowane rozwiązania architektoniczno-budowlane

Zgodnie z wytycznymi Inwestora zaprojektowano budowę pochylni dla niepełnosprawnych, docieplenie elewacji oraz remont budynku Przedszkola Miejskiego w Debrznie.

Technologia robót budowlanych tradycyjna. Pochylnia dla niepełnosprawnych – betonowa (C12/15) wylewana na budowie na gruncie rodzimym.

3. Projektowane rozwiązania wykończenia budynku.

3.1. Izolacje

Przeciwwilgociowe i przeciwwodne

- izolacja dachu: istniejąca
- przeciwwodne: istniejące

Cieplne

- ścian fund.: styropian gr. 15cm ALFA FASADA f-my YETICO (lub równoważny)
- ścian zewnętrznych: styropian gr. 10cm, 12cm i 15cm ALFA FASADA f-my YETICO (lub równoważny)
- dachu: istniejące

3.2. Posadzki

Schody wejściowe wykańczane płytkami klinkierowymi (w kol. grafitowym).

3.3. Stolarka okienna i drzwiowa

- Stolarka okienna i drzwiowa zewnętrzna PCV f-my DRUTEX w kolorze białym o współczynniku $U=1,1W/(m^2 \cdot K)$ lub niższym (lub równoważna).
- Stolarka drzwiowa w kolorze białym o współczynniku $U=1,1W/(m^2 \cdot K)$ lub niższym.

3.4. Wykończenia zewnętrzne

- Ściany zewnętrzne – tynk mineralny malowany farbą silikonową;
- Schody – wykańczane płytkami klinkierowymi, mrozoodpornymi i antypoślizgowymi w kolorze grafitowym;
- Parapety ze stali powlekanej w kolorze grafitowym;
- Wykończenie posadzek spoczników zewnętrznych z płytek gresowych, mrozoodpornych antypoślizgowych w kolorze ciemnobrązowym;
- Pokrycie dachu – styropapa w kolorze grafitowym;
- Kominy – przewiduje się uzupełnienie tynków cementowo – wapiennych, oraz malowanie kominów w kolorze grafitowym;
- Balustrady ze stali ocynkowanej, malowanej w kolorze grafitowym;
- Opierzenia i obróbki blacharskie z blachy stalowej, ocynkowanej i powlekanej w kolorze grafitowym;
- Rynny i rury spustowe z blachy stalowej, ocynkowanej i powlekanej w kolorze grafitowym;
- Przewiduje się demontaż i po robotach budowlanych ponowny montaż inst. odgromowej (przewidzieć nowe puszki kontrolne);
- Po oczyszczeniu malować słupy stalowe w kolorze grafitowym farbą do metalu;
- Wymiana krętek nawiewnych podokiennych i na wysokości stropodachu;
- Wymiana balustrad przy schodach elewacji bocznej na balustrady stalowe, ocynkowane, powlekane



- w kolorze grafitowym;
- Schody elewacji bocznej wykańczać płytkami klinkierowymi w kolorze grafitowym;
 - Kolorystyka elewacji wg części rysunkowej.

Opracował:

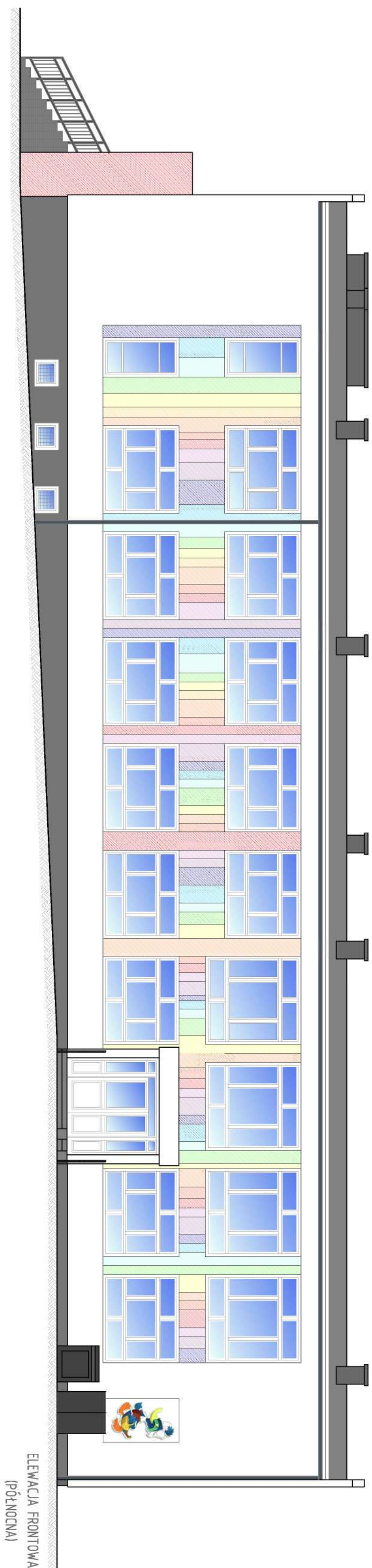
- /...../

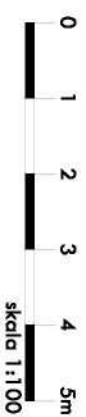
mgr inż. arch. Piotr Adamowski


Człuchów, czerwiec 2013r.



BII. Projekt architektoniczno - budowlany - część rysunkowa





		PROJEKTOWANIE ARCHYTEKTONICZNE I BUDOWLANE		nr 95	
		AP Studio 7		A3	
		mgr inż. arch. Piotr Adamowski		data	
		77 300 Cielęcin		1.4.100	
		al. Wolności 1a			
obiekt		Działanie rewitalizacyjne kamionki w Parku Przemysłowym w Poznaniu			
adres		77-310 Poznań, ul. Górczanka 70 67-810 Bralin, 183/1			
inwestor		ZWIĄZANE LUDZIE, ZOGROMIA, MŁODZIEŻ Inicjatywa „Pracownia”			
projektant		mgr inż. arch. PIOTR ADAMOWSKI ul. Wolności 1a, 77-300 Cielęcin 77 300 Cielęcin tel. 48 509 331 878 e-mail: biuro@apstudio.pl			
opracowanie		mgr inż. arch. PIOTR ADAMOWSKI ul. Wolności 1a, 77-300 Cielęcin 77 300 Cielęcin tel. 48 509 331 878 e-mail: biuro@apstudio.pl			



ARTICLE 10: The Board of Directors shall have the authority to make all decisions necessary to carry out the business of the Corporation.

Seitens derjenigen, die sich für die
Aussage in dem betreffenden
Merkmal (z.B. "Körpergröße")
nach dem 1. (2. oder 3.)

[illegible]

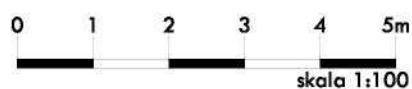
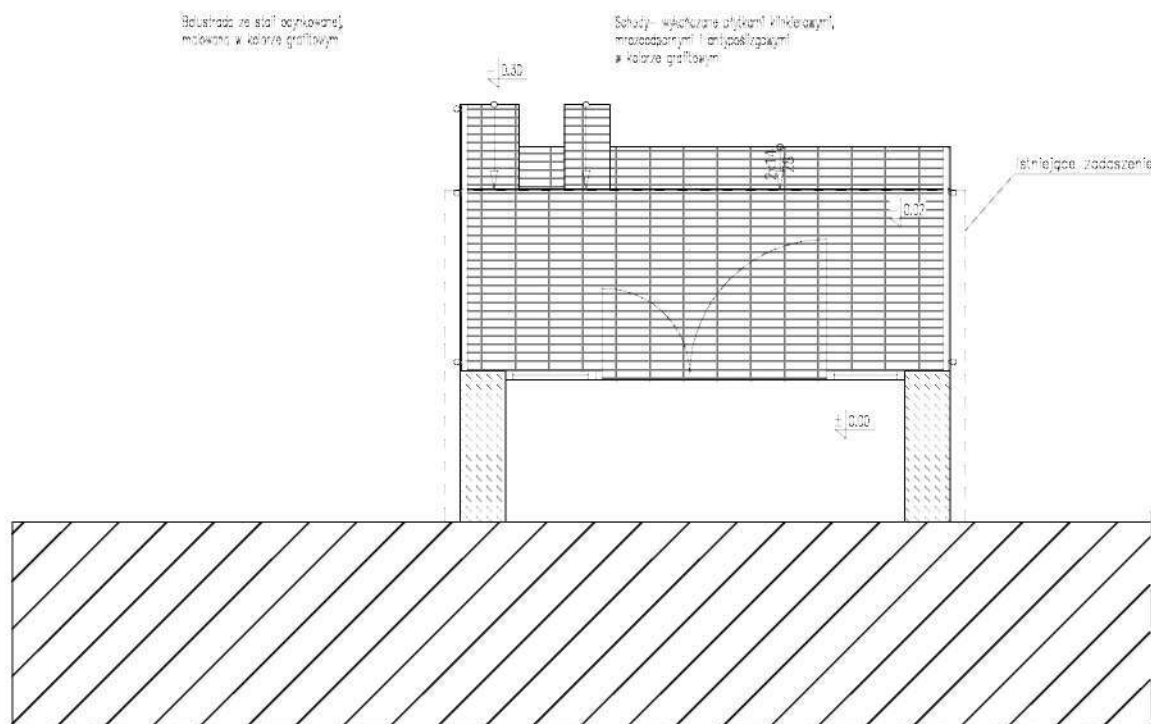
WYMIAR DŁUGOŚCI, PO ŚRODKU,
OŚMIĘDZIE PRÓBOWE
A KOLOR PRÓBOWE

සමස්ත - 3,97,000 ක්. 1500 ක්
අනුමත - 1,98,000 ක්. 1500 ක්
අනුමත - 1,98,000 ක්. 1500 ක්

ELEWACJA TYLNA
(WSCHODNIA)




Seitens: $\text{Mylar}^{\text{TM}} \text{Cyanine 5} \text{ pH} 10.0 \text{ } 670 \text{ nm}$
 $\text{Mylar}^{\text{TM}} \text{Cyanine 5} \text{ pH} 10.5 \text{ } 670 \text{ nm}$

[illegible]- 17 -




 PROJEKTOWANIE ARCHITEKTONICZNE I BUDOWLANE AP Studio 7 mgr inż. arch. Piotr Adamowski 77-300 Człuchów os. Wązów 1a tel. +48 509-331-878 e-mail: biuro@apstudio7.pl		nr rys.	A6
		skala	1:50
obiekt	Dociągnięcie elewacji, oraz remont budynku Przedszkola Miejskiego w Dąbrznie		
adres inwestycji	77-310 Dąbrzno, ul. Ogrodowa 20 działka nr ewid. 193/1		
temat rys.	Rzut schodów wewnątrz		
wykon.	brutto	inż. i nadzór, sporządzenie	data
projektant	architektura	mgr inż. arch. PIOTR ADAMOWSKI os. bud. w specjalności architektonicznej do projektowania bier. architektury Pz/Ar/2017/2028	czerwiec 2013
opiekun projektu	architektura	inż. arch. HENRIK POŁBICKI	czerwiec 2013

ZESTAWIENIE STOLARKI OKIENNEJ

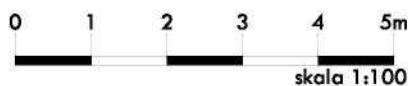
OZNACZENIE NA RYSUNKU		Q1	Q2	Q3
				
WYMIARY W	Sz	160	78	110
SWIETLE WYJUL. (cm)	H ₁	120	70	70
WYMIARY ZEWN.	Sz	165	73	105
OŚCIEŻNICY (cm)	H ₀	115	65	85
ILOSC (szt.)	PAZTER	1	4	2
	PETRO	—	—	—
	RAZEM	1	4	2
UWAGA:				

ZESTAWIENIE STOLARKI DRZWIOWEJ

OZNACZENIE NA RYSUNKU		D1
		
WYMIARY W	Sz	87
SWIETLE WYJUL. (cm)	H ₁	205
WYMIARY ZEWN.	Sz	90
OŚCIEŻNICY (cm)	H ₀	200
ILOSC (szt.)	PAZTER	30
	RAZEM	30
UWAGA:		

UWAGA!

*** WYMIARY OTWORÓW SPRAWDZIĆ PO WYKONANIU STANU SUROWEGO!**



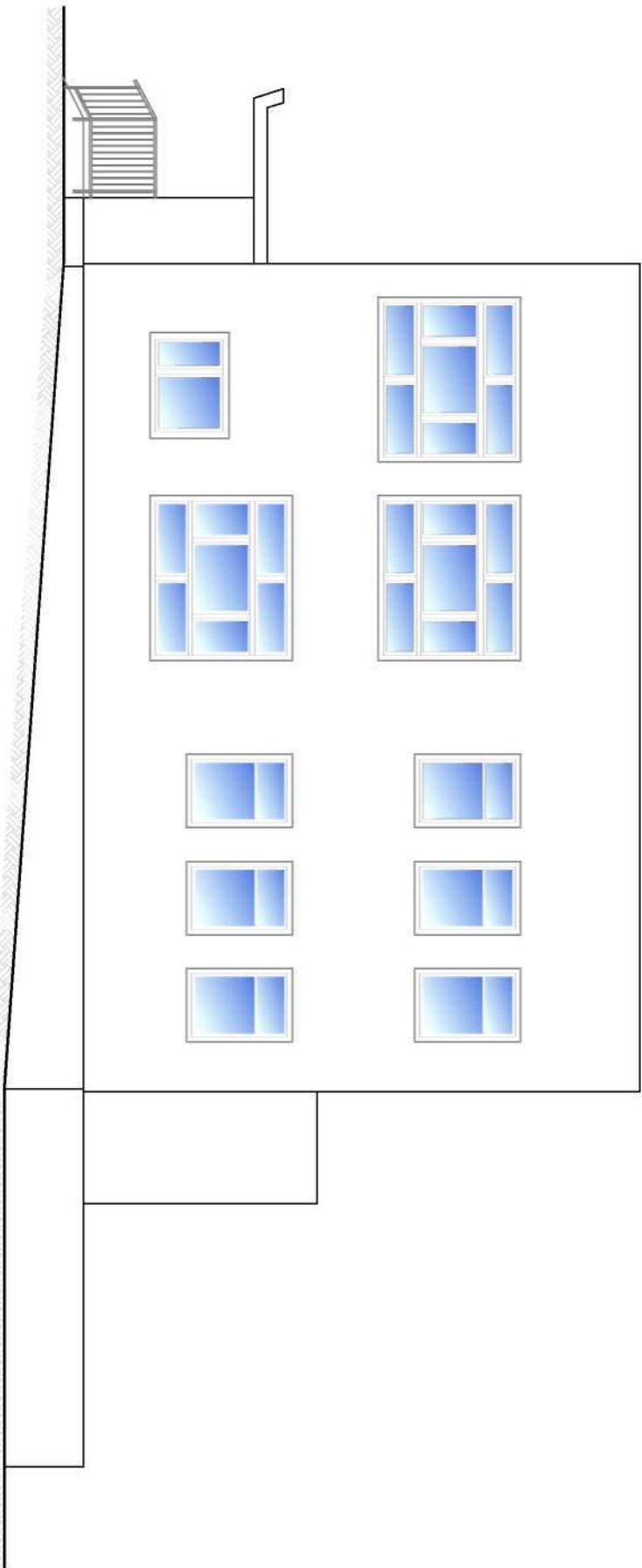
 PROJEKTOWANIE ARCHITEKTONICZNE I BUDOWLANE AP Studio 7 mgr inż. arch. Piotr Adamowski 77-300 Człuchów os. Wąsów 1a tel. +48 509-331-878 e-mail: biuro@apstudio7.pl		nr rys.	A7
		skala	1:100
obiekt	Docielenie elewacji, oraz remont budynku Przedszkola Miejskiego w Dabrznie		
adres inwestycji	77-310 Dabrzno, ul. Ogrodowa 20 działka nr ewid. 193/1		
temat rys.	ZESTAWIENIE STOLARKI OKIENNEJ I DRZWIOWEJ		
wykon.	brutto	inż. i nakładowy projektanta	data
projektant	architektura	mgr inż. arch. PIOTR ADAMOWSKI os. bud. w specjalności architektonicznej do projektowania bez ograniczeń Pz/AA/2017/2228	czerwiec 2013
opiekun projektanta	architektura	inż. arch. HENRIK POLBECKI	czerwiec 2013



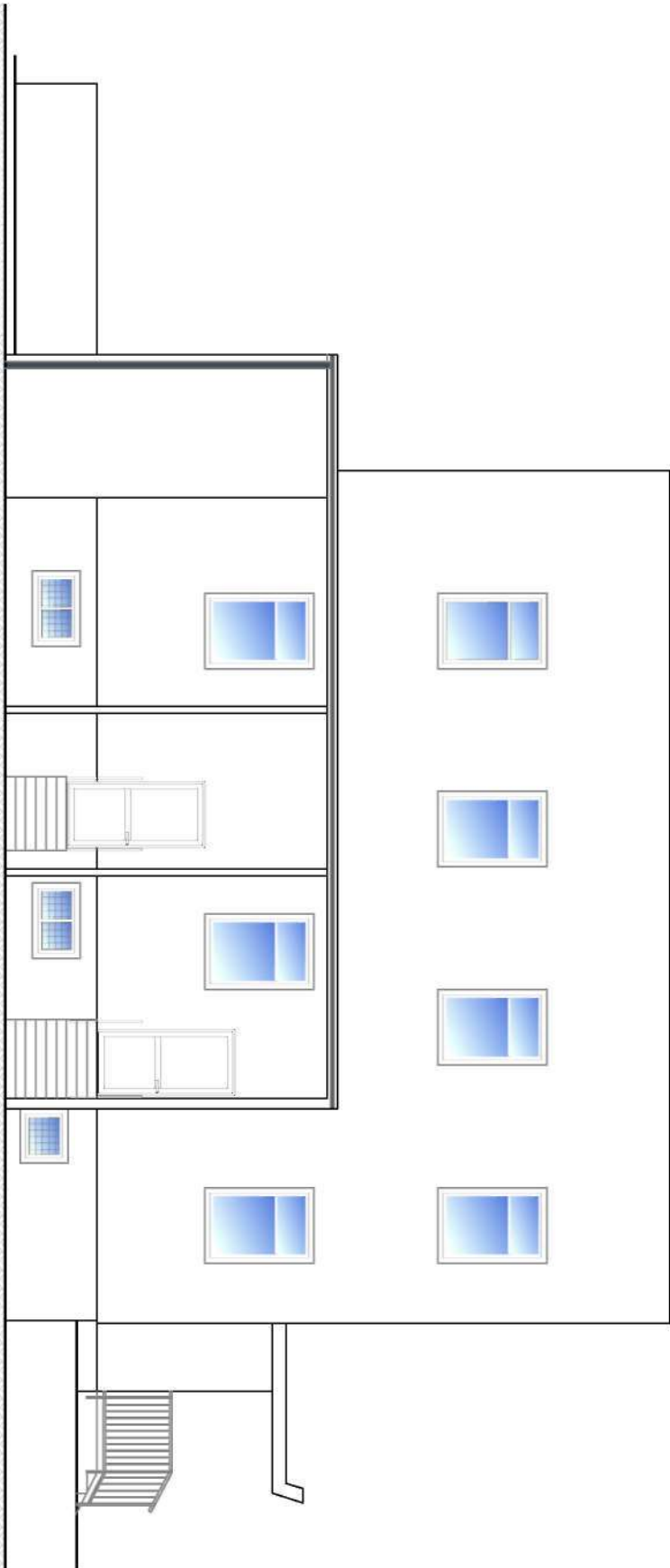
C. Inwentaryzacja stanu istniejącego



Cl. Inwentaryzacja stanu istniejącego - część rysunkowa




ELEWACJA BOCZNA
(ZACHODNIA)



ELEWACJA TYLNA
(WSCHODNIA)



 <div>PROJEKTOWANIE ARCHYTEKTONICZNE I BUDOWLANE AP Studio 7 mgr inż. arch. Piotr Adamowski 77-300 Cieplice ul. Wodna 1a tel. +48 509 431 878 e-mail: biuro@apstudio7.pl</div>		nr gś. 12	
obiekt	Dobrychówko, ul. Ogrodowa 20		skala 1:100
tytuł projektu	Dobrychówko, ul. Ogrodowa 20		
autor	mgr inż. arch. Piotr Adamowski	data 2013	
opracowanie	mgr inż. arch. Piotr Adamowski	data 2013	
opracowanie	mgr inż. arch. Piotr Adamowski	data 2013	
opracowanie	mgr inż. arch. Piotr Adamowski	data 2013	



CII. Inwentaryzacja stanu istniejącego - dokumentacja zdjęciowa

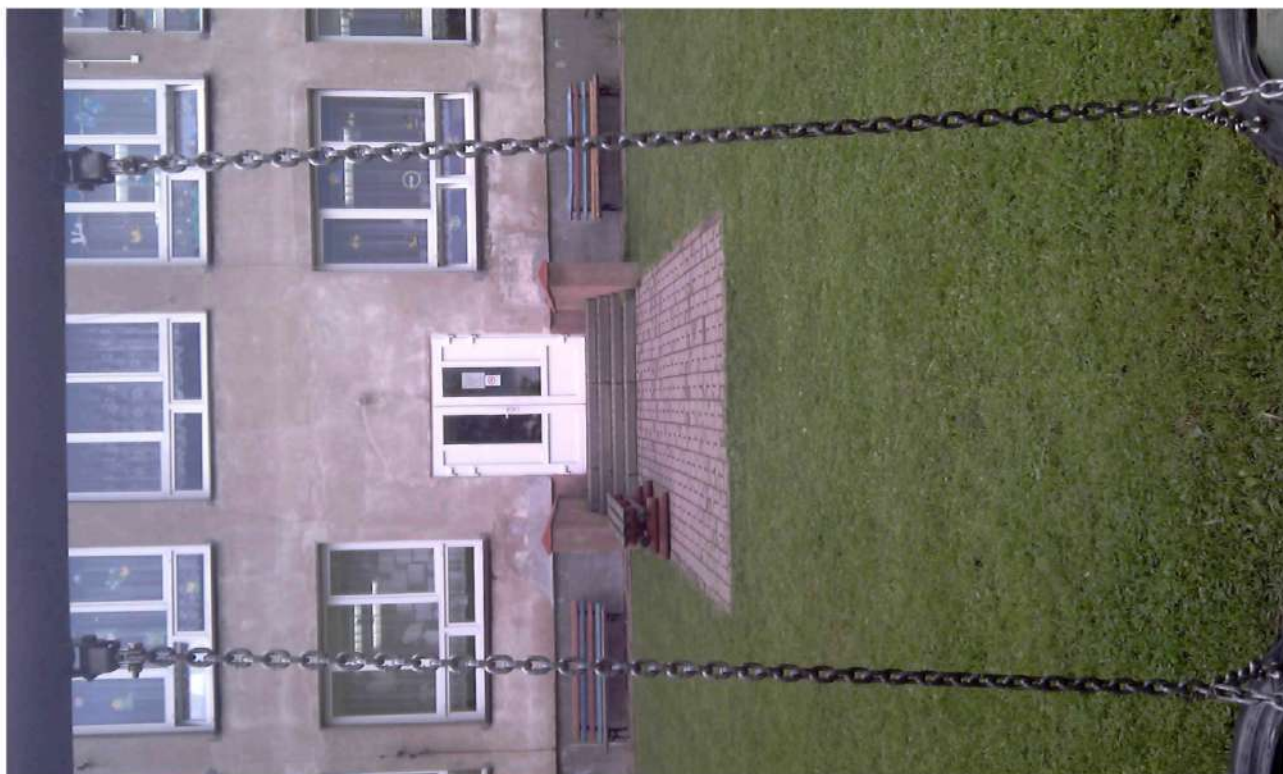


















D. Informacje dotyczące Planu Bezpieczeństwa i Ochrony Zdrowia



AP STUDIO 7

os. Wazów 1a
77-300 Człuchów
tel: +48 509-331-878
e-mail: biuro@apstudio7.pl

PLAN BiOZ

Obiekt:	Docieplenie elewacji oraz remont budynku Przedszkola Miejskiego w Debrznie
Adres inwestycji:	77-310 Debrzno, ul. Ogrodowa 20 działki nr ewid. 193/1
Inwestor:	Miasto i Gmina Debrzno 77-310 Debrzno, ul. Romualda Traugutta 2
Branża:	Plan Bezpieczeństwa i Ochrony Zdrowia
Stadium:	Projekt architektoniczno – budowlany
Plan Bezpieczeństwa i Ochrony Zdrowia:	

projektant:
mgr inż. arch. PIOTR ADAMOWSKI
uprawnienia budowlane w specjalności architektonicznej
do projektowania bez ograniczeń
PO/KK/227/2008

Człuchów, czerwiec 2013r.



- Roboty budowlane powinny być wykonywane zgodnie z projektem organizacji robót wraz z projektem technologii montażu. Pracownicy budowy powinni być zapoznani z tym projektem.
- Teren budowy powinien być ogrodzony.
- Przy wykonywaniu robót na tej budowie występuje między innymi ryzyko od następujących zagrożeń: od upadku przedmiotów z wysokości, od potrącenia pojazdem, uderzenia lub pochwycenia ruchomą częścią maszyny, porażenie prądem elektrycznym, od żrących substancji chemicznych, upadek człowieka z wysokości, poślizgnięcie się na płaszczyźnie (szczególnie w okresie zimowym), przysypanie człowieka ziemią w wykopie, uszkodzenie organizmu od ręcznego dźwigania zbyt dużych ciężarów, od natężenia hałasu, od wybuchu gazów technicznych, od uderzenia przedmiotem, od drgań mechanicznych.
- Osoby przebywające na budowie powinny używać przy poszczególnych pracach następujący sprzęt ochrony osobistej: kaski przy zagrożeniu upadku przedmiotu lub człowieka z wysokości, buty z noskami stalowymi, okulary ochronne, ochronniki słuchu, ubrania i obuwie ochronne, narzędzia i sprzęt dielektryczny, szelki bezpieczeństwa z linkami asekuracyjnymi, rękawice ochronne itp.
- Pracownicy zatrudnieni na budowie powinni mieć następujące przeszkolenie bhp:
 - wstępne ogólne
 - podstawowe lub okresowe
 - stanowiskowe
- Osoby przebywające na budowie powinny używać przy poszczególnych pracach następujący sprzęt ochrony osobistej: kaski przy zagrożeniu upadku przedmiotu lub człowieka z wysokości, buty z noskami stalowymi, okulary ochronne, ochronniki słuchu, ubrania i obuwie ochronne, narzędzia i sprzęt dielektryczny, szelki bezpieczeństwa z linkami asekuracyjnymi, rękawice ochronne itp.
- Wszyscy pracownicy budowy powinni mieć odpowiednie badania lekarskie, stosowne do rodzaju wykonywanej pracy, w tym pracujący na wysokości badania lekarskie wysokościowe.
- Podczas pracy poszczególnych maszyn na budowie powinny być umieszczone na widocznym miejscu instrukcje bezpiecznej obsługi: betoniarki 150-250 l, tarczówki, tynkowalnice, mixokreta, wyciągu WBT 600 itp.
- Pracownicy obsługujący maszyny powinni mieć odpowiednie przeszkolenia i uprawnienia, wydane między innymi przez Urząd Dozoru Technicznego. Operator oddalający się od maszyny powinien ją wyłączyć i zabezpieczyć przed dostępem osób niepowołanych.
- Maszyny i urządzenia na budowie powinny być poddawane okresowym przeglądom przez monterów, operatorów, konserwatorów lub przez Urząd Dozoru Technicznego.
- Składowanie materiałów i roboty budowlane – montażowe wykonać zgodnie z projektem organizacji robót.
- Okresowo powinny być wykonywane pomiary izolacyjności i zerowania urządzeń i instalacji elektrycznych.
- Rusztowania powinny być obsługiwane zgodnie z DTR- kami przez pracowników przeszkolonych i którzy zdali egzamin w Instytucie Mechanizacji Budownictwa i Górnictwa Skalnego w Warszawie. Rusztowania można eksploatować dopiero po odbiorze przez Kierownictwo Budowy z zapisem w Dzienniku Budowy. Rusztowania metalowe powinny być uziemione. Ponieważ budynek jest wznoszony bezpośrednio przy ulicach, na rusztowaniach zewnętrznych należy zakładać siatki ochronne.
- Przy pracach na wysokościach i montażowych powinny być ustalone strefy ochronne na odległość 6 m od źródła zagrożenia, wyznaczane barierkami i oznaczane tablicami ostrzegawczymi. Gdy strefa niebezpieczna będzie „wychodzić” poza ogrodzony teren należy wyznaczyć pracownika, który będzie ostrzegał osoby postronne o zagrożeniach.
- Ściany wykopów należy zabezpieczyć przed osunięciem się ziemi przez zastosowanie obudów lub wykonywanie skarp o bezpiecznym nachyleniu.
- Przy pracach na wysokościach większych niż 1 m, jeśli pracownicy nie są zabezpieczeni szelkami, należy montować barierki ochronne. Otwory w stropach mniejsze przykrywać, większe grodzić barierkami.
- Na budowie powinny być umieszczane odpowiednie tablice ostrzegawcze: zabraniające wstępu na



budowę osobom nieupoważnionym, oznaczające strefę niebezpieczną przy montażu, informujące o pracy na wysokościach itp.

- Roboty budowlane należy przerwać przy słabym oświetleniu, na wysokości przy złych warunkach atmosferycznych, to znaczy przy silnym wietrze, gołoledzi, intensywnych opadach, przy wyładowaniach atmosferycznych.
- Na budowie należy przestrzegać przepisy przeciwpożarowe, powinien być sprawny sprzęt gaśniczy.
- Wszystkie roboty wykonać zgodnie z rozporządzeniem Ministra Budownictwa i Przemysłu Materiałów Budowlanych z dnia 28 marca 1972 r. w sprawie bezpieczeństwa i higieny pracy przy wykonaniu robót budowlano – montażowych i rozbiórkowych.

Rozpoczęcie robót – r.

Zakończenie robót – r.

Zatrudnienie pracowników przy wykonywaniu stanu surowego – pracowników

Zatrudnienie pracowników przy robotach wykończeniowych – pracowników

Opracował:

- /...../

mgr inż. arch. Piotr Adamowski

Człuchów, czerwiec 2013r.



E. Załączniki formalno – prawne i uzgodnienia



AP STUDIO 7

os. Wazów 1a
77-300 Człuchów
tel: +48 509-331-878
e-mail: biuro@apstudio7.pl

OŚWIADCZENIE

zgodnie z art. 20 ust. 4 Ustawy Prawo Budowlane

Obiekt:	Docieplenie elewacji oraz remont budynku Przedszkola Miejskiego w Debrznie
Adres inwestycji:	77-310 Debrzno, ul. Ogrodowa 20 działki nr ewid. 193/1
Inwestor:	Miasto i Gmina Debrzno 77-310 Debrzno, ul. Romualda Traugutta 2
Branża:	Oświadczenie projektantów
Stadium:	Projekt architektoniczno – budowlany

Autorzy opracowania:

Zgodnie z art. 20 ust. 4 ustawy z dnia 7 lipca 1994 r. Prawo budowlane (tekst jednolity: Dz. U. nr 207 poz. 2016 z 2003 r. z późniejszymi zmianami) oświadczamy, iż niniejszy projekt budowlany został sporządzony zgodnie z obowiązującymi przepisami oraz zasadami wiedzy technicznej.

Architektura:

projektant:
mgr inż. arch. PIOTR ADAMOWSKI
uprawnienia budowlane w specjalności architektonicznej
do projektowania bez ograniczeń
PO/KK/227/2008

Człuchów, czerwiec 2013r.